

Bielsko-Biała dnia 18.08.2021r.

IIT/S/00055/2021/S

**Gmina Buczkowice
ul. Lipowska 730
43-374 Buczkowice**

Dotyczy: budowy sieci kanalizacji sanitarnej w ul. Jagodowej w Buczkowicach.

W odpowiedzi na pismo z dnia 18.06.2021r. (data wpływu) w sprawie wydania warunków technicznych na budowę sieci kanalizacji sanitarnej dla potrzeb przyszłej zabudowy jednorodzinnej w rejonie ul. Jagodowej w Buczkowicach, AQUA S.A. informuje, iż włączenie projektowanej sieci kanalizacyjnej można przewidzieć zgodnie z przedłożonym planem sytuacyjnym DR2.1 tj. do kanału sanitarnego PCV Dz315 mm, zlokalizowanego jak na planie sytuacyjnym.

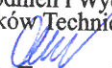
Warunki ogólne projektowania i realizacji.

1. Na budowę sieci kanalizacyjnej należy opracować dokumentację techniczną zgodnie z warunkami zawartymi w załączniku nr 1 oraz uzgodnić ją z naszą Spółką.
2. Przy ustalaniu trasy projektowanej sieci kanalizacyjnej należy zachować odległości zgodnie z Tabelą odległości skrajni projektowanych przewodów sieci wod-kan. od obiektów, przewodów, granic nieruchomości, którą przesyłamy w załączeniu. Trasa przebiegu sieci kanalizacyjnej wraz z przyłączami winna być uzgodniona na Naradzie Koordynacyjnej.
3. W dokumentacji winny być dołączone:
 - oświadczenie Inwestora o posiadaniu tytułu prawnego do dysponowania nieruchomościami, przez które będzie przebiegać odcinek sieci, na posadowienie sieci kanalizacyjnej oraz na zapewnienie dostępu w pasie jej przebiegu celem prowadzenia eksploatacji, konserwacji oraz napraw;
 - decyzja właściwego zarządcy drogi w przypadku, gdy odcinek sieci projektowany jest w działkach drogowych.
4. Budowa sieci kanalizacyjnej winna być realizowana zgodnie z przepisami Prawa Budowlanego, na podstawie dokumentacji posiadającej klauzulę uzgadniającą AQUA S.A.
5. Przed przystąpieniem do realizacji inwestycji Inwestor winien zawrzeć z naszą Spółką umowę o przyłączenie do urządzeń kanalizacyjnych.

Strona 1/2

6. Niniejsze warunki są ważne w okresie 2 lat od daty ich wydania.


SPECIALISTA
ds. Wydawania Warunków Technicznych
mgr inż. Magdalena Mojżesz

KOORDYNATOR SEKCJI
ds. Uzgodnień i Wydawania
Warunków Technicznych

mgr inż. Tomasz Olejarsz

Z poważaniem

DYREKTOR INWESTYCJI

mgr inż. Jadwiga Halka

Załączniki:

1. Załącznik nr 1.
2. Tabela odległości.
3. Fragment planu sytuacyjnego DR2.1.
4. Plan sytuacyjny – mapa AQUA S.A.

TABELA
odległości skrajni przewodów wodociągowych, kanalizacyjnych, podziemnych kabli energetycznych stanowiących własność „AQUA” S.A.
od obiektów, granic nieruchomości, przewodów uzbrojenia terenu w [m]* oraz zasięg strefy ograniczeń w korzystaniu z nieruchomości polegającym na wyłączeniu trwale związanej z gruntem jej zabudowy

Lp.	Rodzaj przewodu Obiekt	Przewód wodociagowy o średnicy [mm]				Przewód kanalizacyjny grawitacyjny o średnicy [mm]			Przewód kanaliz. tłoczny	Podziemny kabel energetyczny	
		DN ≤ 100	125 ≤ DN ≤ 300	300 < DN < 500	DN > 500	DN ≤ 200	200 < DN ≤ 500	DN > 500		≤ 1 kV	> 1 kV
1.	Obiekty budowlane, linia zabudowy	1,0	1,0	1,5	2,0	1,0	1,0	2,0	1,0	0,2	0,5
2.	Strefa ograniczeń w korzystaniu z nieruchomości polegającym na wyłączeniu trwale związanej z gruntem jej zabudowy	Wymiar zewnętrzny przewodu (średnica Dz) + odległość z wiersza 1 po obu stronach rurociągu									
3.	Ogrodzenie	0,5	1,0	1,0	1,0	0,5	1,0	1,0	1,0	0,2	0,5
4.	Oczyszczalnie przydomowe	2,0	2,0	2,0	2,0	2,0	2,0	2,0	1,0	0,2	0,5
5.	Osadnik bezodpływowy	1,0	1,0	1,0	1,0	1,0	1,0	1,0	1,0	0,2	0,5
6.	Drzewa (od skrajni pnia)	1,5	1,5	1,5	1,5	1,5	1,5	1,5	1,5	0,2	0,5
7.	Granice nieruchomości	0,5	1,0	1,0	1,0	0,5	1,0	1,0	1,0	0,2	0,5
8.	Linie energetyczne i teletechniczne kablowe – niskiego napięcia	0,7	0,7	0,8	1,0	0,5	0,8	0,8	0,5	0,2	0,5
9.	Słupy napowietrznych linii energetyczne niskiego napięcia i teletechniczne (od skrajni fundamentu słupa)	0,7	0,7	0,8	1,0	1,0	1,0	1,0	0,7	0,2	0,5
10.	Słupy napowietrznych linii energetyczne średniego i wysokiego napięcia (od skrajni fundamentu słupa)	2,0	3,0	4,0	5,0	2,0	3,0	4,0	2,0	0,2	0,5
11.	Wodociągi (od skrajni rury): DN < 300 300 < DN < 500 500 < DN	1,0 1,0 1,0	1,0 1,0 1,0	1,0 1,0 1,0	1,0 1,0 1,0	1,2 1,0 1,7	1,2 1,4 1,7	1,2 1,4 1,7	0,6 0,8 0,9	0,2 0,2 0,2	0,5 0,5 0,5
12.	Kanalizacja (od skrajni rury): - grawitacyjna - tłoczna	1,2 0,6	1,2 0,8	1,4 0,8	1,7 0,9	1,2 1,0	1,2 1,0	1,2 1,0	1,0 0,6	0,2 0,2	0,5 0,5
13.	Sieci ciepłownicze: - kanałowe (od krawędzi podst. kan.) - preizolowane (od skrajni rury)	0,7 0,6	0,7 0,6	0,8 0,8	1,0 0,9	1,4 1,2	1,4 1,2	1,4 1,2	0,7 0,6	0,2 0,2	0,5 0,5
14.	Gazociągi	Odległość wg Rozporządzenia Ministra Gospodarki w sprawie warunków technicznych jakim powinny odpowiadać sieci gazowe									

Odległości pionowe od przewodów wodociągowych i kanalizacyjnych: DN ≤ 500 mm - 0,20 m ; DN > 500 mm - 0,50 m

*) Uwaga – dopuszcza się odstępnie od określonych w tabeli odległości w indywidualnych, uzasadnionych technicznie i zaakceptowanych przez Dyrektora „AQUA” S.A. przypadkach

mgr inż. Magdalena Mojżesz

ZAŁĄCZNIK NR 1

Zasady obowiązujące w „AQUA” S.A. w Bielsku-Białej, uzupełniające „Warunki techniczne projektowania i wykonywania sieci i przyłączy kanalizacyjnych”.

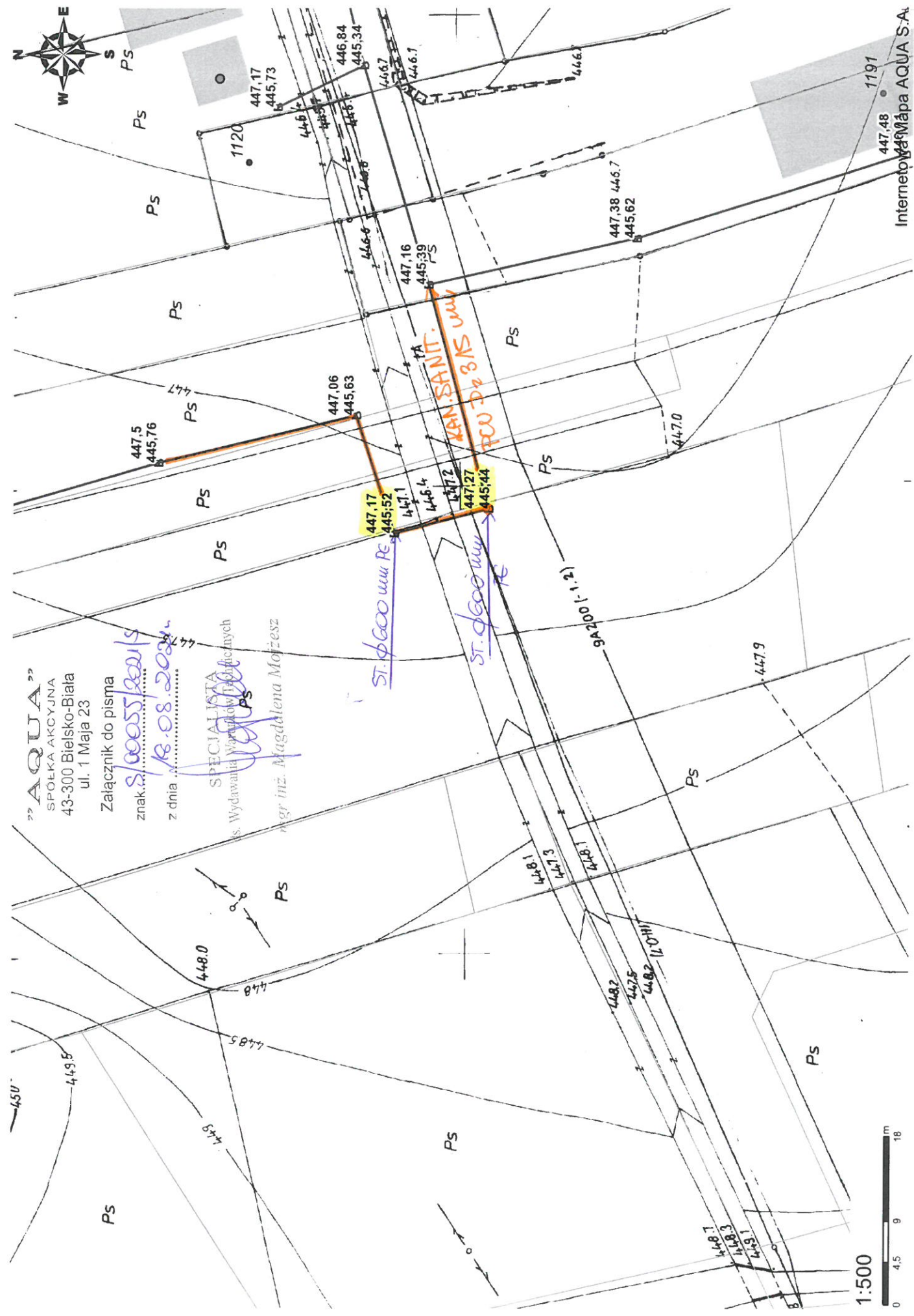
Projekt musi być opracowany wyłącznie na zaktualizowanych podkładach geodezyjnych w skali 1 : 500 lub 1 : 1000.

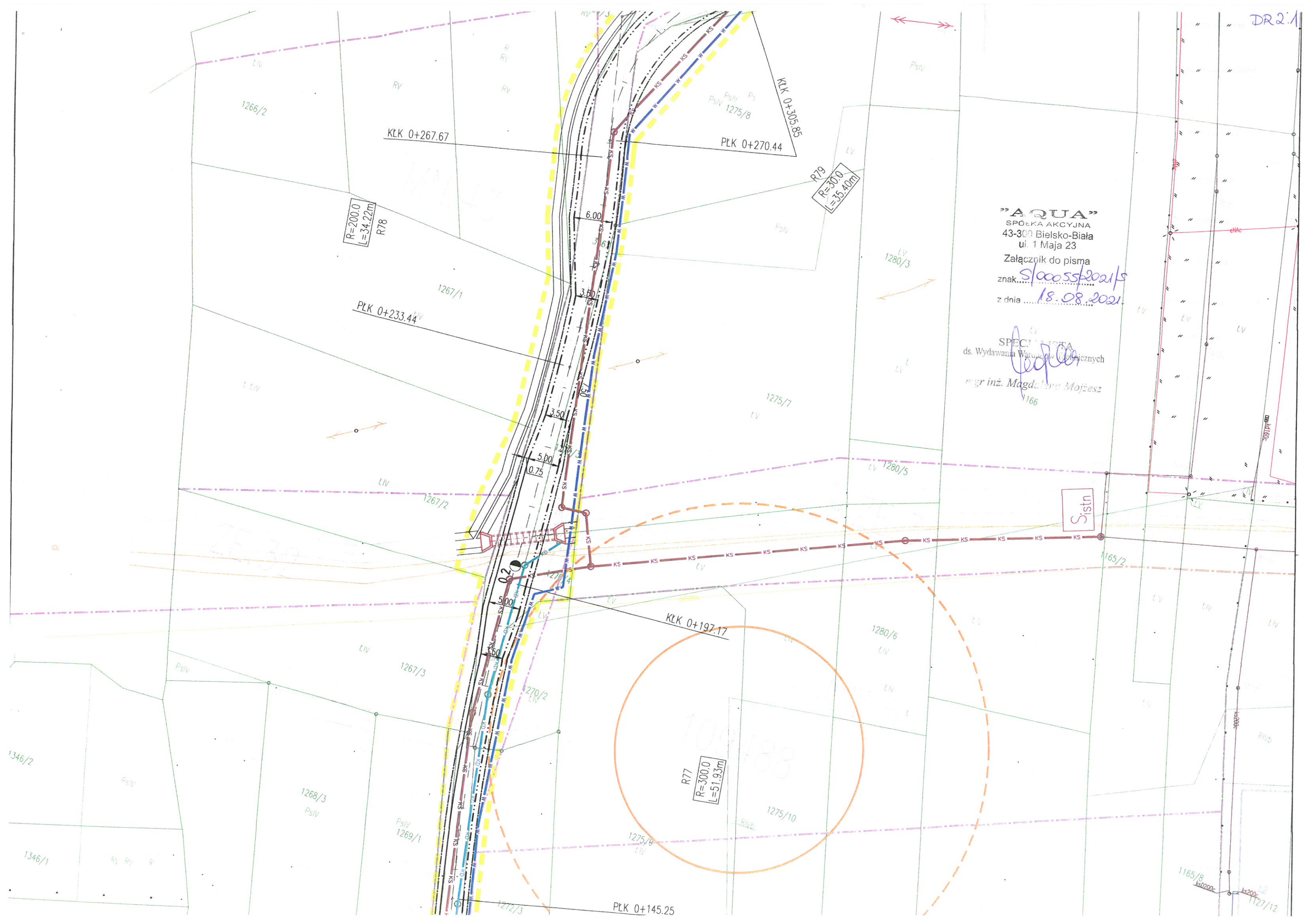
1. Materiały rur - sieć kanalizacji sanitarnej oraz przyłącza mogą być wykonane:
 - z tworzyw sztucznych o ściankach litych z PVC (*min. SN8*), PP, PE, a także włókna szklanego utwardzonego żywicami poliestrowymi, kamionki, z żeliwa szarego lub sferoidalnego z wykładziną z cementu glinowego,
 - dla deszczówki z rur PVC, PP i PE oraz z rur betonowych WIPRO lub Betras.
2. Studnie kanalizacyjne
 - 2.1. Materiały studni:
 - na przewodach wykonanych z rur z tworzyw sztucznych studnie również wykonane z tworzyw sztucznych PVC, PE, PP oraz studnie strukturalne,
 - na przewodach z kamionki, żeliwnych, betonowych i żywic poliestrowych należy stosować studnie betonowe lub z żelbetu uszczelnione uszczelkami gumowymi.
 - 2.2. Na kanale głównym z tworzyw sztucznych należy stosować studzienki z tworzyw o średnicach minimum 600 mm i 1000 mm przy czym studzienki Dn1000 mm stosować przy:
 - zmianach kierunku,
 - przełączeniu kanałów ,
 - trudno dostępnych miejscach.
 - 2.3. Na odcinkach prostych ciągów kanalizacyjnych należy zachować 80 – 100 m odległości pomiędzy nimi, za wyjątkiem miejsc jak wyżej. Podłączenia do kanałów sanitarnych należy projektować po najkrótszej trasie. W razie braku możliwości grawitacyjnego podłączenia ścieków z nieruchomości zaleca się projektowanie pompowni.
 - 2.4. Włączenia przyłączy do kanału głównego wykonać można:
 - a) Bezpośrednio do studni przy zachowaniu włączenia na wysokości o średnicę przewodu głównego wyżej od górnej krawędzi przewodu głównego (*włączenie „in situ”*). Odcinek od studni do budynku projektować min. Dz160 mm w kierunku zgodnym z kierunkiem przepływu ścieków.
 - b) Bezpośrednio do wylotów kinety studzienek, natomiast warunek podłączenia nad przewodem głównym uzyskać stosując dwa kolana 30° połączonych odcinkiem prostym o długości min. 200 mm. Połączenia kolanami wykonać o średnicy Dz200 mm. Dalszy odcinek do budynku projektować min. Dz160 mm.
 - c) Bezpośrednio do przewodu kanalizacyjnego głównego wykonać średnicą min. Dz160 mm (*od góry i zgodnie z kierunkiem przepływu ścieków*):
 - w trakcie budowy kanału przy pomocy kształtek fabrycznych z PVC jak trójnik, kolano, nasuwka, przyłącza siodłowego z przegubem kulowym (*np. Funke Gruppe*),
 - na istniejącej kanalizacji przy pomocy odgałęzienia nasadowego lub siodłowego.
 - 2.5. Na przyłączy należy przewidzieć co najmniej jedną studzienkę rewizyjną oraz dodatkowe na każdej zmianie kierunku przepływu ścieków. Studzienki kontrolne na przyłączach kanalizacyjnych winny być lokalizowane na terenie nieruchomości, jednak w wypadkach włączeń przyłączy od góry „na ślepo” w odległości nie większej niż 30 m od ciągu głównego i średnicach:
 - min. Dn425 mm do maksymalnej głębokości 2 m;
 - min. Dn600 mm powyżej 2 m głębokości;
 - min. Dn1000 mm powyżej 3 m głębokości.Studzienki kontrolne winny mieć możliwość pobrania próbki ścieków.
 - 2.6. Jeżeli połączenie projektuje się od studni na kanale głównym (*Dn600 mm, Dn1000 mm i więcej*) studzienki kontrolne projektować o średnicy nie mniejszej niż Dn425 mm i lokalizować nie dalej jednak niż 70 m od kanału głównego. Studzienki kontrolne za studnią rewizyjną na nieruchomości właściciela dopuszcza się o średnicach mniejszych niż Dn425 mm.
 - 2.7. Pod włazy kanałowe studni żelbetowych zaleca się stosowanie zwężek redukcyjnych zwieńczających studnie.
 - 2.8. Włazy kanałowe winny być stosowane wg klasy obciążeń. AQUA S.A. dopuszcza do stosowania włazy kanalizacyjne okrągłe wykonane z żeliwa szarego bez zawiasów, odsuwane, z zabezpieczeniem przeciwkradzieżowym (*np. Stąporków, Meier*), spełniające wymogi obowiązującej normy. Na sieciach będących własnością Spółki włazy kanalizacyjne powinny posiadać logo AQUA S.A.
3. Przejście przewodami z tworzyw sztucznych przez mury budynków i ściany studzienek uszczelnione winny być tuleją ochronną (przejściem szczelnym).
4. Zabrania się wprowadzania do kanalizacji: odpadów stałych, odpadów płynnych, substancji palnych i wybuchowych, substancji żrących i toksycznych, odpadów i ścieków z hodowli zwierząt, ścieków zawierających chorobotwórcze drobnoustroje, określonych w Art. 9. Ustawy z dnia 7 czerwca 2001r. o zbiorowym zaopatrzeniu w wodę i zbiorowym odprowadzeniu ścieków.
5. Odprowadzane ścieki muszą odpowiadać warunkom określonym w załączonej tabeli nr 1.

- 100 mm - 2,5 %
150 mm - 1,5 %
200 mm - 1,0 %
250 - 300 mm - 0,6 %

- | | |
|-----------------|------------------|
| 160 mm - 0,60 % | 600 mm - 0,17 % |
| 200 mm - 0,50 % | 700 mm - 0,14 % |
| 250 mm - 0,40 % | 800 mm - 0,12 % |
| 315 mm - 0,33 % | 900 mm - 0,11 % |
| 400 mm - 0,25 % | 1000 mm - 0,10 % |

- Magdalena Wojcikowa Techniczny

Interneto ~~Mapa~~ Mapa AQUA S.A.



"AQUA"
SPÓŁKA AKCYJNA
43-300 Bielsko-Biała
ul. 1 Maja 23

Załącznik do pisma
znak...
z dnia 18.08.2021

SPECJALISTA
ds. Wydawania Warunków Technicznych
mgr inż. Magdalena Mojżesz
1166



Orange Polska S.A.
Hurt
Zarządzanie Zasobami Sieci i IT
Wydział Zarządzania Zasobami Infrastruktury
i Obsługi Klienta
ul. Żelazna 2, 40-851 Katowice
tel.: 33 811 21 13 fax.

Pracownia Projektowa RHR s.c.
Honorata Radzio, Rafał Radzio
ul. Handlowa 3
43-360 Bystra

Katowice, 09 lipiec 2021 r.

Numer pisma: TTISIA.WT.215-3200/31993/21

Temat: warunki techniczne na przebudowę istniejącej sieci telekomunikacyjnej kolidującej z przebudową ulicy Jagodowej w Buczkowicach.

Szanowni Państwo,

W odpowiedzi na Państwa wniosek dotyczący wydania warunków na przebudowę infrastruktury teletechnicznej w związku przebudową ulicy Wapiennej w Bielsku-Białej informujemy, że projektowana inwestycja koliduje z istniejącą siecią teletechniczną doziemną eksploatowaną przez ORANGE POLSKA S.A. (zwana dalej „OPL”). W związku z tym należy, na koszt naruszającego stan istniejący, opracować projekt i wykonać przełożenie istniejących urządzeń telekomunikacyjnych wchodzących w kolizję z projektowaną inwestycją, zwracając szczególną uwagę na normatywne odległości w zakresie zbliżeń i skrzyżowań elementów uzbrojenia terenu.

Usunięcie kolizji jest uwarunkowane spełnieniem poniższych wytycznych:

W zakresie sieci dostępowej

1. Na odcinku od punktu A do punktu B przebudować kabel BIUA01B/0009/XzTKMXpwFtlx 5x4x0,5
2. Wszystkie prace związane z infrastrukturą telekomunikacyjną należy wykonywać zgodnie z obowiązującymi przepisami techniczno-budowlanymi oraz Rozporządzenie Ministra Infrastruktury z dnia 26 października 2005r. w sprawie warunków technicznych, jakim powinny odpowiadać telekomunikacyjne obiekty budowlane i ich usytuowanie (Dz.U. z 2005r, nr 219, poz.1864 z późn. zmianami);
3. Wykonywanie prac na sieci OPL bez zgłoszenia jest naruszeniem własności OPL i będzie zgłaszane organom ścigania .
4. Wszystkie prace projektowe i wykonawcze powinny być wykonane tak aby w wyniku realizacji przełożenia infrastruktury telekomunikacyjnej nie doszło do zwiększenia wartości urządzeń i zachowane zostaną dotychczasowe właściwości użytkowe i parametry techniczne urządzeń.
5. Ponadto informujemy, że na obszarze objętym przedmiotowym zadaniem inwestycyjnym istnieje prawdopodobieństwo występowania niezainwentaryzowanych urządzeń teletechnicznych. Jeżeli w trakcie wizji lokalnej, dokonywanej przez projektanta, zostaną stwierdzone różnice pomiędzy danymi otrzymanymi z OPL a stanem w terenie, należy je niezwłocznie zgłosić do OPL, uzgodnić z właścicielem urządzeń teletechnicznych (sieci).

6. Lokalizację w terenie podziemnej infrastruktury telekomunikacyjnej należy potwierdzić za pomocą poprzecznych przekopów kontrolnych. W sposób widoczny, wytyczyć i oznakować przebiegi infrastruktury telekomunikacyjnej. W przypadku odkrycia w trakcie robót ziemnych infrastruktury telekomunikacyjnej nienaniesionej na planie, należy ją zabezpieczyć na koszt inwestora i powiadomić przedstawiciela OPL Dostarczanie i Serwis Usług, Obsługa Techniczna Klienta w Katowicach; oraz inspektora nadzoru.
7. Realizacja powyższych prac może odbywać się na podstawie uzgodnionej i zaakceptowanej podczas Narady Koordynacyjnej dokumentacji projektowej, oraz zatwierdzonego przez OPL projektu wykonawczego i kopii projektu budowlanego w części telekomunikacyjnej, zawierającego potwierdzenie zgodności z oryginałem. Projekt wykonawczy (w 2 egzemplarzach + płyta CD) i budowlany (w 1 egzemplarzu + płyta CD) proszę składać do zatwierdzenia w Wydziale Zarządzania Zasobami Infrastruktury i Obsługi Klienta w Katowicach, ul. Żelazna 2.
8. Dokumentacja projektowa, będzie mogła być zaopiniowana tylko po przedstawieniu kopii pełnej dokumentacji budowlanej i wykonawczej w zakresie sieci telekomunikacyjnej
9. Dane techniczne potrzebne do opracowania projektu przebudowy kabli miedzianych zostaną udzielone w Wydziale Zarządzania Zasobami Infrastruktury i Obsługi Klienta sprawę prowadzi Wiesław Tomaszewski - tel. 33 8 112 113; e-mail Wiesław Tomaszewski@orange.com. Przekazane dane nie zwalniają projektanta od dokonania wizji lokalnej w terenie;
10. Roboty budowlane – montażowe w zakresie infrastruktury telekomunikacyjnej należy realizować po uzyskaniu zgody w OPL na prace planowe oraz zlecić wyłącznie firmie specjalizującej się w robotach teletechnicznych, która posiada udokumentowane doświadczenie w budownictwie telekomunikacyjnym.

Jednocześnie do wykonania prac budowlanych branży telekomunikacyjnej rekomendujemy firmę:

- Firma Partnerska Katowickie Przedsiębiorstwo Robót Telekomunikacyjnych Sp. z o.o. (ul. Zamułkowa 8, 40 – 857 Katowice, tel. 32 253 00 50), która kompleksowo konserwuje infrastrukturę telekomunikacyjną stanowiącą własność ORANGE, posiada certyfikaty ISO 9001 gwarantujące wysoką jakość prac oraz duże doświadczenie w prowadzeniu prac telekomunikacyjnych.
- Firma Partnerska TP Teltech Sp. z o.o. (ul. Bartłomieja 2 02 – 683 Warszawa, tel. 22 549 01 11), która prowadzi zadania inwestycyjne na rzecz ORANGE POLSKA S.A., posiada certyfikaty ISO 9001 gwarantujące wysoką jakość prac oraz duże doświadczenie w prowadzeniu prac telekomunikacyjnych.

Informujemy, że prace związane z przełączeniem czynnych kabli miedzianych, mających bezpośredni wpływ na jakość dostarczanych przez OPL usług, może zrealizować wyłącznie wskazana powyżej firma. OPL zastrzega sobie prawo do odmowy wydania zgody na prowadzenie prac związanych z budową lub przebudową sieci, gdy jako wykonawca wskazany będzie podmiot, który w okresie ostatnich 24 miesięcy wyrządził dla OPL szkodę poprzez niewykonanie lub nienależyte wykonanie umowy dotyczącej sieci OPL lub z którym w tym okresie OPL rozwiązała taką umowę lub odstąpiła od niej z winy tego wykonawcy.

11. **W przypadku uszkodzenia infrastruktury teletechnicznej, w szczególności w wyniku niedotrzymania wymagań i warunków określonych w niniejszym dokumencie, OPL obciąży sprawcę pełnymi kosztami naprawy oraz odszkodowaniem za straty związane między innymi z wypłaconymi bonifikatami i karami wynikającymi z zawartych przez OPL umów z klientami, a także innymi karami administracyjnymi. Łączna wysokość roszczeń OPL w stosunku do sprawcy uszkodzenia może sięgać nawet kwoty kilkuset tysięcy złotych polskich.**

Inwestor zobowiązany jest przed rozpoczęciem prac, których dotyczą niniejsze warunki techniczne pisemnie wystąpić z wyprzedzeniem co najmniej 14 dni roboczych z wnioskiem o nadzór właścicielski i formalne przekazanie infrastruktury do przełożenia. Przedstawiciele OPL i Inwestora sporządzają protokół przekazania infrastruktury do przełożenia. Zasady wykonywania przez OPL odpłatnego nadzoru właścicielskiego i odbioru końcowego, cennik oraz wzór wniosku o nadzór właścicielski wskazano na stronie www.orange.pl/wniosekondzior. Jeżeli wniosek dotyczy rozpoczęcia prac na sieci miedzianej (Cu) i zasobów wspólnych (Cu i optotelekomunikacyjnej), wniosek należy kierować na adres: Orange Polska S.A. Dostarczanie i Serwis Usług Wydział Utrzymania Usług i Infrastruktury ul. Francuska 101, 40-506 Katowice lub e-mail: DISU.RSWUilKato2@orange.com

W przypadku rozpoczęcia prac na sieci optotelekomunikacyjnej o terminie rozpoczęcia prac należy powiadomić z 30 dniowym wyprzedzeniem, wniosek kierować na adres: ZZSS.Prace.Planowe@orange.com

12. Dla prac realizowanych na infrastrukturze telekomunikacyjnej będącej własnością OPL należy spełnić wymóg znakowania miejsca prowadzenia prac tablicą informacyjną **zawierającą dane Inwestora i kontakt, nazwę firmy realizującej przebudowę i kontakt, numer zgłoszenia nadany przez OPL**. Przekazanie takiej tablicy następuje na zasadach określonych w Dodatkowych Wymaganiach stanowiących załącznik do warunków technicznych.
13. Zakończone prace związane z przebudową infrastruktury OPL należy zgłosić do odbioru komórkom wskazanym w punkcie 11 co najmniej 3 dni przed planowanym odbiorem.
14. Inwestor po zakończeniu prac zwróci OPL przełożoną infrastrukturę telekomunikacyjną oraz przekaże:
 - komplet dokumentacji powykonawczej w postaci tradycyjnej oraz elektronicznej w formacie PDF na adres wskazany w punkcie 7 Warunków na 5 dni przed planowanym odbiorem prac.
 - Z czynności przekazania przełożonej infrastruktury telekomunikacyjnej sporządzony zostanie protokół odbioru technicznego
 - Protokół odbioru technicznego winien być podpisany, przy udziale zainteresowanych stron: Inwestora, Wykonawcy i przedstawiciela OPL
16. Niniejsze warunki techniczne ważne są przez okres 12 miesięcy od dnia ich wydania. W przypadku zamiaru rozpoczęcia lub kontynuowania prac projektowych po wygaśnięciu ważności warunków, należy wystąpić do OPL o ich prolongatę bądź wystawienie nowych.
17. Na zakres wykonanych prac ujęty w zaopiniowanym projekcie technicznym Inwestor udzieli OPL gwarancji na okres 36 miesięcy liczony od dnia podpisania protokołu odbioru technicznego przełożonej infrastruktury telekomunikacyjnej.

Integralną część warunków technicznych stanowią Dodatkowe Wymagania OPL stanowiące załącznik do warunków technicznych. Podmiot występujący z wnioskiem o wydanie powyższych warunków technicznych zobowiązany jest do zapoznania się i stosowania Wymagań w trakcie realizacji inwestycji dla której warunki techniczne zostały wydane.

Dodatkowe Wymagania OPL dostępne są również na stronie www.orange.pl/wniosekondzor.

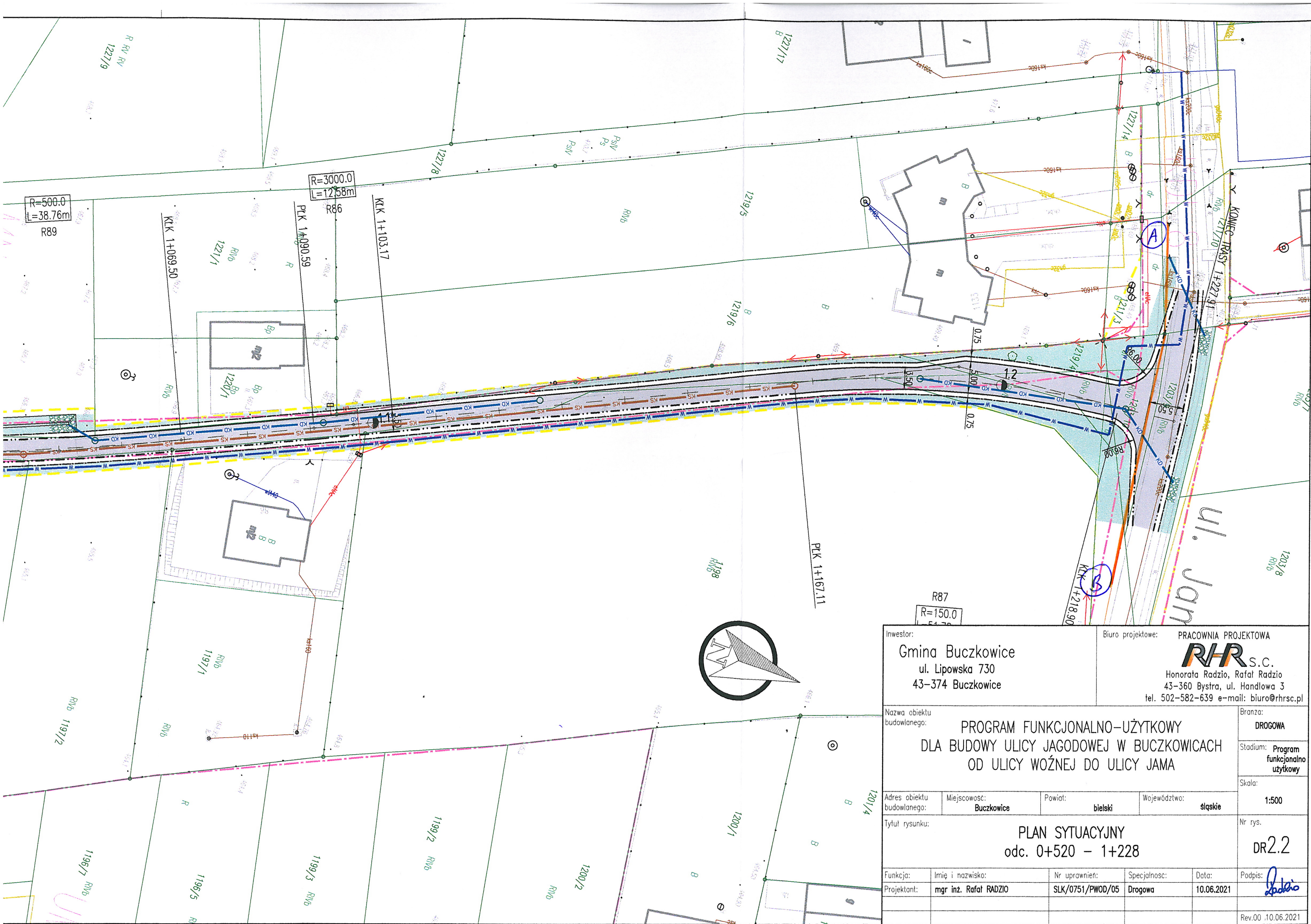
UWAGA:

Informujemy, że w obszarze działań inwestycyjnych mogą znajdować się elementy infrastruktury telekomunikacyjnej (kable szafy, puszkki) będące pod **napięciem niebezpiecznym**. Elementy te oznaczone są przywieszkami koloru czerwonego, zawierającymi informację o występowaniu napięcia niebezpiecznego. W dokumentacji projektowej należy umieścić Informację o możliwości występowania na trasie/w relacji projektowanego zasobu, elementów infrastruktury z napięciami niebezpiecznymi i konieczności zachowania szczególnych środków ostrożności podczas pracy na/w zbliżeniu z nimi. Osoby przystępujące do wykonywania prac na tak oznakowanych elementach infrastruktury w których występują napięcia niebezpieczne, powinny posiadać aktualne uprawnienia SEP (E) oraz zobowiązane są do przestrzegania Instrukcji BHP.

Z poważaniem

Z poważaniem
Wiesław Tomaszewski

Starszy Specjalista
Zarządzanie Zasobami Infrastruktury i Obsługi Klienta



Inwestor:		Biurowe projektowe:		PRACOWNIA PROJEKTOWA	
Gmina Buczkowice		ul. Lipowska 730		43-374 Buczkowice	
Nazwa obiektu budowlanego:		PROGRAM FUNKCJONALNO-UŻYTKOWY DLA BUDOWY ULICY JAGODOWEJ W BUCZKOWICACH OD ULICY WOŻNEJ DO ULICY JAMA		Branża: DROGOWA	
Adres obiektu budowlanego:		Buczkowice		Stadium: Program funkcjonalno-uzyskowy	
Miejscowość:		bielski		Skala: 1:500	
Powiat:		śląskie		Nr rys. DR2.2	
Województwo:		PLAN SYTUACYJNY odc. 0+520 - 1+228		Podpis: [Signature]	
Funkcja:		Imię i nazwisko:		Nr uprawnień:	
Projektant:		mgr inż. Rafał RADZIO		SLK/0751/PWOD/05	
				Drogowa	
				Data: 10.06.2021	
				Rev.00 10.06.2021	

TAURON Dystrybucja S.A.
Oddział w Bielsku-Białej
ul. Batorego 17A, 43-300 Bielsko-Biała

Adres do korespondencji:
ul. Filarowa 18, 43-300 Bielsko-Biała

info@tauron-dystrybucja.pl
Infolinia: +48 32 606 0 616

Bielsko-Biała, 01.07.2021r.

1043327601



PRACOWNIA PROJEKTOWA RHR S.C.
Honorata Radzio, Rafał Radzio
ul. Handlowa 3
43-360 Bystra

TD/OBB/OMD/2021-07-01/0000007
1042828942

Dotyczy: uzgodnienie przebudowy drogi – Buczkowice ul. Jagodowa.

Odpowiadając na wniosek z dnia 22-06-2021r. (data wpływu do TAURON Dystrybucja S.A. 18-06-2021r.) informujemy, że zachodzi kolizja projektowanej inwestycji z urządzeniami TAURON Dystrybucja S.A. – linii kablowej nN.

W związku z zaistniałą kolizją oraz wyrażeniem przez Państwa zamiaru przebudowy kolidujących urządzeń elektroenergetycznych własności TAURON Dystrybucja S.A. Oddział w Bielsku-Białej wniosek został przekazany do Wydziału Eksploatacji (Mariusz.Gora@tauron-dystrybucja.pl ; Teresa.Sieron@tauron-dystrybucja.pl) celem wydania warunków technicznych usunięcia przedmiotowej kolizji.

Na załączonych planach naniesiono orientacyjny przebieg linii kablowych nN oraz linii napowietrznych nN i SN. Dokładne przebiegi przewodów linii napowietrznych należy zinwentaryzować we własnym zakresie.

Wszelkie zbliżenia i skrzyżowania projektowanej inwestycji z istniejącymi i podlegającymi przebudowie urządzeniami TAURON Dystrybucja S.A. należy zaprojektować i wykonać zgodnie z ogólnie obowiązującymi przepisami i normami. Prace przy urządzeniach energetycznych powinny być wykonywane z zachowaniem szczególnych środków ostrożności przez pracowników posiadających odpowiednie kwalifikacje. Odpowiedzialność za stosowanie bezpiecznych metod pracy, oraz ewentualne uszkodzenia naszych urządzeń ponosi kierujący pracami tj. osoba z uprawnieniami do robót elektrycznych, względnie kierownik budowy lub właściciel obiektu.

Przed przystąpieniem do prac budowlanych w odległości mniejszej niż 3 m od skrajnych przewodów linii napowietrznej nN oraz 10 m od skrajnych przewodów linii napowietrznej SN należy uzgodnić bezpieczne metody pracy ze Spółką eksploatującą sieć. Odległości powyższe dotyczą również użycia maszyn budowlanych, licząc odległość od najdalej wysuniętej części maszyny do skrajnego przewodu.

Zachować należy minimalną odległość projektowanych sieci od istniejących fundamentów słupów linii nN minimum 1m. Prace ziemne należy prowadzić w taki sposób, aby nie naruszyć ustojów słupów linii napowietrznych.

Ponadto informujemy, że na danym terenie mogą znajdować się urządzenia elektroenergetyczne i teletechniczne niebędące własnością TAURON Dystrybucja S.A. Oddział w Bielsku Białej.

Ważność uzgodnienia ustala się na okres dwóch lat, licząc od daty niniejszego pisma.

Łączymy wyrazy szacunku

Nr uzgodnienia: TD/OBB/OMD/UB/PF/3002/2021
Załączniki: mapa szt. 1
Kopia: OMD6/PF

TAURON Dystrybucja S.A.
Oddział w Bielsku-Białej
Wydział Dokumentacji
Starszy Specjalista ds. Uzgodnień Branżowych

Piotr Filar

1 do prac w odległości mniejszej niż:
ych przewodów linii napowietrznych nN,
ych przewodów linii napowietrznych SN,
ych przewodów linii napowietrznych WN,
yczne metody pracy ze Spółką
długości powyższe dotyczą również użycia
głość od najdalej wysuniętej części maszyny
idu. Prace ziemne należy prowadzić w ten
zać ustojów słupów linii jw., inaczej będą
wane kosztem i staraniem winnego

Naniesione trasy urządzeń energetycznych
i teletechnicznych są orientacyjne i nie oznaczają
wyrażenia zgody na wykonywanie robót ziemnych.
Ze względu na bezpieczeństwo osób i mienia,
w przypadku kolizji lub skrzyżowań z istniejącą siecią
elektroenergetyczną, w terminie 14 dni przed
przystąpieniem do robót wskazane jest wystąpić do Spółki
eksploatującej sieć o odpłatny nadzór branżowy
oraz wykonać ręczne przekopy kontrolne celem ustalenia
dokładnej trasy kabli. Sieć napowietrzną nN należy
zidentyfikować we własnym zakresie.
Uzgodnienie jest ważne 2 lata od daty wystawienia.

Uzgadnia się z uwagą, że prace w pobliżu urządzeń
podziemnych TAURON Dystrybucja S.A. należy wykonać
ręcznie, zgodnie z obowiązującymi normami. Kable
elektroenergetyczne będące w kolizji poprzecznej z planowaną
inwestycją należy zaprojektować jako przejście w rurze
osłonowej przepustu z uwzględnieniem zapasowego, wolnego
przepustu rurowego wychodzącego 0,5m poza jezdnię/wjazd/
chodnik. Należy stosować następujące średnice rur ochronnych:
- dla kabli 1 kV rury o średnicy min. 110 mm koloru niebieskiego
- dla kabli SN rury o średnicy min. 160 mm koloru czerwonego
Zabezpieczenie kabli wykonać zgodnie z wytycznymi
stanowiącymi załącznik do uzgodnienia.

Legenda:

- Linie kablowe WN
- Linie napowietrzne WN
- Linie kablowe SN
- Linie napowietrzne SN
- Linie kablowe nN
- Linie napowietrzne nN
- Linie kablowe oświetleniowe
- Linie napowietrzne oświetleniowe
- Linie kablowe teletechniczne
- Linie napowietrzne teletechniczne
- Przebieg linii naniesiono orientacyjnie.

Uzgodnienie nr TD/BRB/OMD/UB/PF/3002/2021
01.07.2021.

Data:
W oznaczonym terenie określono przebieg(*)
urządzeń podziemnych własności TAURON Dystrybucja S.A.
Oddział w Bielsku-Białej
Linia napowietrzna widoczna w terenie.
* niepotrzebne skreślić podpis

TAURON Dystrybucja S.A.
Oddział w Bielsku-Białej
Wydział Dokumentacji
Starszy Specjalista ds. Uzgodnień Branżowych

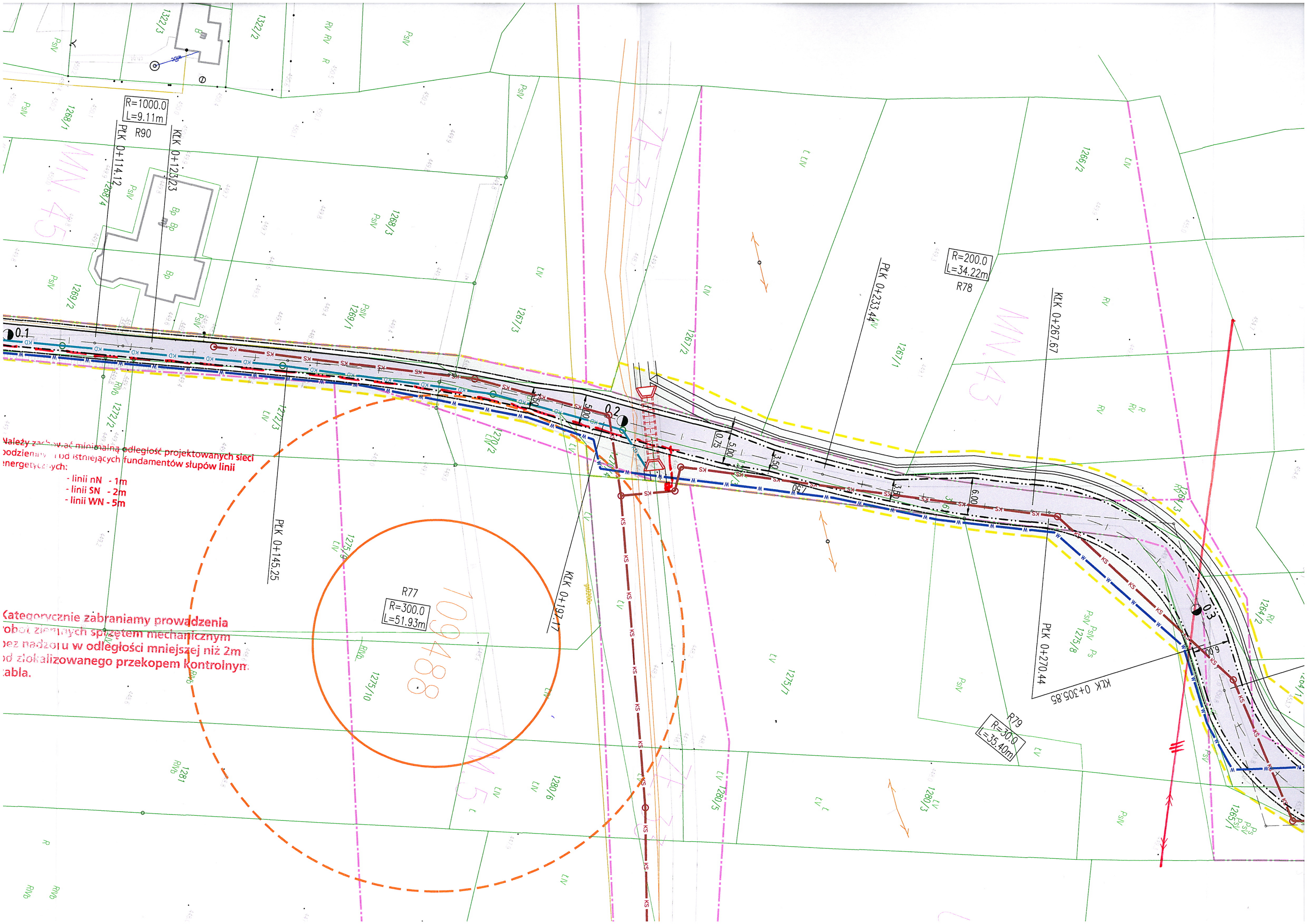
Piotr Filar

Kategorycznie zabraniamy prowadzenia
robót ziemnych sprzętem mechanicznym
bez nadzoru w odległości mniejszej niż 2m
od zlokalizowanego przekopem kontrolnym
kabela.

Należy zachować minimalną odległość projektowanych sieci
podziemnych od istniejących fundamentów słupów linii
energetycznych:

- linii nN - 1m
- linii SN - 2m
- linii WN - 5m

Inwestor:		Gmina Buczkowice ul. Lipowska 730 43-374 Buczkowice		Biuro projektowe: PRACOWNIA PROJEKTOWA RHR S.C. Honorata Radzio, Rafał Radzio 43-360 Bystra, ul. Handlowa 3 tel. 502-582-639 e-mail: biuro@rhpsc.pl	
Nazwa obiektu budowlanego:		PROGRAM FUNKCJONALNO-UŻYTKOWY DLA BUDOWY ULICY JAGODOWEJ W BUCZKOWICACH OD ULICY WOŹNEJ DO ULICY JAMA			Branża: DROGOWA
Adres obiektu budowlanego:		Miejscowość: Buczkowice	Powiat: bielski	Województwo: śląskie	Stadium: Program funkcjonalno użytkowy
Tytuł rysunku:		PLAN SYTUACYJNY odc. 0+520 - 1+228			Skala: 1:500
Funkcja:	Imię i nazwisko:	Nr uprawnień:	Specjalność:	Data:	Nr rys. DR2.2
Projektant:	mgr inż. Rafał RADZIO	SLK/0751/PWOD/05	Drogowa	10.06.2021	Podpis: <i>Radzio</i>
Rev.00 10.06.2021					



Należy zachować minimalną odległość projektowanych sieci podziemnych od istniejących fundamentów słupów linii energetycznych:

- linii nN - 1m
- linii SN - 2m
- linii WN - 5m

Kategorycznie zabraniamy prowadzenia robót ziemnych sprzętem mechanicznym bez nadzoru w odległości mniejszej niż 2m od zlokalizowanego przekopem kontrolnym: tabla.

- Legenda:
- Linie kablowe WN
 - Linie napowietrzne WN
 - Linie kablowe SN
 - Linie napowietrzne SN
 - Linie kablowe nN
 - Linie napowietrzne nN
 - Linie kablowe oświetleniowe
 - Linie napowietrzne oświetleniowe
 - Linie kablowe teletechniczne
 - Linie napowietrzne teletechniczne
 - Przebieg linii naniesiono orientacyjnie.

Uzgodnienie nr TD/083/OMD/UB/PF/302/2021
 Data: 01.07.2021

W oznaczonym terenie określono przebieg (brak) urządzeń podziemnych własności TAURON Dystrybucja S.A. Oddział w Bielsku-Białej
 Linia napowietrzna widoczna w terenie.
 * niepotrzebne skreślić podpis

TAURON Dystrybucja S.A.
 Oddział w Bielsku-Białej
 Wydział Dokumentacji
 Starszy Specjalista ds. Uzgodnień Branżowych
Piotr Filar

Należy zachować minimalną odległość podziemnych i od istniejących fundam. energetycznych:

- linii nN - 1m
- linii SN - 2m
- linii WN - 5m

Kategorycznie zabraniamy i robot ziemnych sprzętem m bez nadzoru w odległości m od zlokalizowanego przekroju kabla.

Uzgadnia się z uwagą, że prace w pobliżu urządzeń podziemnych TAURON Dystrybucja S.A. należy wykonać ręcznie, zgodnie z obowiązującymi normami. Kable elektroenergetyczne będące w kolizji poprzecznej z planowaną inwestycją należy zaprojektować jako przejście w rurze osłonowej przepustu z uwzględnieniem zapasowego, wolnego przepustu rurowego wychodzącego 0,5m poza jezdnię/wjazd/ chodnik. Należy stosować następujące średnice rur ochronnych:

- dla kabli 1 kV rury o średnicy min. 110 mm koloru niebieskiego
- dla kabli SN rury o średnicy min. 160 mm koloru czerwonego

Zabezpieczenie kabli wykonać zgodnie z wytycznymi stanowiącymi załącznik do uzgodnienia.

Naniesione trasy urządzeń energetycznych i teletechnicznych są orientacyjne i nie oznaczają wyrażenia zgody na wykonywanie robót ziemnych. Ze względu na bezpieczeństwo osób i mienia, w przypadku kolizji lub skrzyżowań z istniejącą siecią elektroenergetyczną, w terminie 14 dni przed przystąpieniem do robót wskazane jest wystąpić do Spółki eksploatującej sieć o odpłatny nadzór branżowy oraz wykonać ręczne przekopy kontrolne celem ustalenia dokładnej trasy kabli. Sieć napowietrzna nN należy zwinąć w swoim zakresie. Uzgodnienie jest ważne 2 lata od daty wystawienia.

Przed przystąpieniem do prac w odległości mniejszej niż:

- 3m od skrajnych przewodów linii napowietrznych nN,
- 10m od skrajnych przewodów linii napowietrznych SN,
- 15m od skrajnych przewodów linii napowietrznych WN,

należy uzgodnić bezpieczne metody pracy ze Spółką eksploatującą sieć. Odległości powyższe dotyczą również użycia dźwigni, licząc odległość od najdalej wysuniętej części maszyny do skrajnego przewodu. Prace ziemne należy prowadzić w ten sposób, aby nie naruszać ustojów słupów linii jw., inaczej będą musiały być odbudowane kosztem i staraniem winnego ich uszkodzenia.

ul. **MOŻNA**

MN.56

MN.45

R=30,0
L=14.75m
R88

R=1000
L=9.11m
R90

TAURON Dystrybucja S.A.
Oddział w Bielsku-Białej
ul. Batorego 17A, 43-300 Bielsko-Biała

Adres do korespondencji:
ul. Filarowa 18, 43-300 Bielsko-Biała

info@tauron-dystrybucja.pl
Infolinia: +48 32 606 0 616



Gmina Buczkowice

**ul. Lipowska 730
43-374 BUCZKOWICE**

Bielsko-Biała 14.09.2021 roku

TD/OBB/OME/K/WT/MG/366/2021

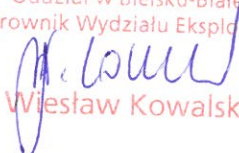
WARUNKI TECHNICZNE USUNIĘCIA KOLIZJI SIECI ELEKTROENERGETYCZNEJ

W związku z kolizją projektowanej inwestycji: **Przebudowa drogi – Buczkowice ul. Jagodowa** z istniejącą infrastrukturą energetyczną podajemy poniżej warunki usunięcia kolizji istniejących urządzeń elektroenergetycznych, stanowiących składnik majątku TAURON Dystrybucja S.A.:

1. Przebudowa dotyczy:
 - 1.1. Linii kablowych nN (0,4kV)
2. Usunięcie kolizji będzie wymagało:
 - 2.1. Istniejącą linię kablową nN (0,4kV) oznaczoną na planie literą „A” zasilaną ze stacji transformatorowej nr BBZ40111 „Buczkowice 6” obw. Dół II typu NA2XY-j 4x120mm² należy przebudować poza miejscem kolizji) z zastosowaniem kabla typu YAKXS 4x120mm² lub NA2XY-j 4x120mm² zachowując pierwotny układ połączeń.
 - 2.2. Istniejącą linię kablową nN (0,4kV) oznaczoną na planie literą „B” zasilaną ze stacji transformatorowej nr BBZ40410 „Mieszna 7 Jama” obw. Dół typu NA2XY-j 4x120mm² należy przebudować poza miejscem kolizji) z zastosowaniem kabla typu YAKXS 4x120mm² lub NA2XY-j 4x120mm² zachowując pierwotny układ połączeń
 - 2.3. Podczas układania linii kablowych nN (0,4kV) należy zachować najmniejsze dopuszczalne głębokości ułożenia kabli w ziemi oraz w rurach osłonowych, odległości pionowe na skrzyżowaniu i poziome przy zbliżeniu kabli ułożonych bezpośrednio w ziemi oraz najmniejsze dopuszczalne odległości kabli elektroenergetycznych ułożonych bezpośrednio w ziemi od innych urządzeń podziemnych określone w normie N SEP-E-004.
 - 2.4. W miejscach skrzyżowania istniejącego uzbrojenia podziemnego, terenu utwardzonego, drogi, wjazdów z projektowanymi i istniejącymi kablami nN należy zabezpieczyć je poprzez założenie na nie rur ochronnych i ochronnych-dwudzielnych $\Phi 110$. Założone osłony powinny wystawać co najmniej 50cm z każdej strony poza obrys obiektu.
 - 2.5. Należy zachować minimalną odległość linii kablowej od krawędzi dróg, wjazdów, terenów utwardzonych, wynoszącą 0,5m.
 - 2.6. Należy zachować minimalną odległość 1m od miejsca posadowienia istniejących słupów nN do krawędzi projektowanej drogi.

3. Usunięcie kolizji należy zrealizować w sposób umożliwiający realizację planowanych zmian w zagospodarowaniu terenu z zachowaniem dotychczasowych funkcji, relacji i parametrów elementów sieci dystrybucyjnej umożliwiających jej właścicielowi prowadzenie działalności statutowej w sposób nie gorszy niż przed usunięciem kolizji.
4. Na cały zakres prac należy opracować kompletną dokumentację techniczną i prawną składającą się z tomu budowlanego i wykonawczego, którą należy przedstawić do uzgodnienia w Wydziale Eksploatacji TAURON Dystrybucja S.A. Oddział w Bielsku-Białej oraz uzyskać wymagane prawem uzgodnienia i decyzje administracyjne.
5. Przy opracowaniu dokumentacji technicznej należy korzystać z rozwiązań typowych i powtarzalnych oraz zachować wymagania zawarte w aktualnie obowiązujących przepisach i standardach TAURON Dystrybucja S.A.
6. Projekt należy sporządzić i przekazać w wersji elektronicznej i papierowej.
7. Do projektu należy dołączyć harmonogram prac uwzględniający minimalizację czasu wyłączenia.
8. Należy uzyskać zgodę na wymagane odpłatne wyłączenia odpowiednich urządzeń energetycznych oraz ustalić nadzór służb energetycznych. Na czas wykonywania przebudowy należy zapewnić ciągłość zasilania istniejących obwodów, zasilanie tymczasowe lub agregaty prądotwórcze.
9. Wszelkie prace na istniejących urządzeniach energetycznych będących własnością TAURON Dystrybucja S.A. wykonywać z zachowaniem szczególnych środków ostrożności pod nadzorem służb energetycznych TAURON Dystrybucja S.A. Region SN i nN Żywiec, a następnie zgłosić celem dokonania odbioru robót zanikowych, a po zakończeniu realizacji całego zakresu prac zgłosić je do końcowego odbioru technicznego.
10. Zapewnić całodobowy dostęp do urządzeń wykonanych w ramach usunięcia kolizji dla służb energetycznych.
11. Prace przy urządzeniach energetycznych powinny być wykonywane przez firmę działającą w branży elektrycznej, przez pracowników posiadających odpowiednie kwalifikacje, zgodnie z obowiązującymi normami i przepisami. Zaleca się, aby prace były wykonane w technologii prac pod napięciem przez osoby posiadające upoważnienia do wykonywania tego typu prac na sieci TAURON Dystrybucja S.A..
12. W przypadku występowania kabli elektroenergetycznych zabrania się prowadzenia robót ziemnych sprzętem mechanicznym w odległości mniejszej niż 2 m od kabla zlokalizowanego przekopem kontrolnym. Kable można odkopać tylko do strefy ochronnej tj. folii lub cegły – zabrania się odkrywania czynnych kabli energetycznych.
13. Po zakończeniu usunięcia kolizji sieci należy uaktualnić mapy geodezyjne z naniesieniem tychże do Państwowych Zasobów Geodezyjnych.
14. Do odbioru prac przedłożyć powykonawczą dokumentację. Dokumentacja geodezyjna powinna być wykonana zgodnie z wymaganiami TDSA w wersji papierowej i elektronicznej.
15. Niniejsze warunki usunięcia kolizji stanowią załącznik do Porozumienia, w którym określono zasady finansowania wraz z podziałem obowiązków i odpowiedzialności pomiędzy stronami.
16. Warunkiem rozpoczęcia robót jest podpisane Porozumienie i uzgodniony projekt ze stroną TD S. A.
17. Ważność niniejszych warunków ustala się na okres dwóch lat od daty ich wydania.
18. Osoba do kontaktu Mariusz Góra, telefon 338475617.

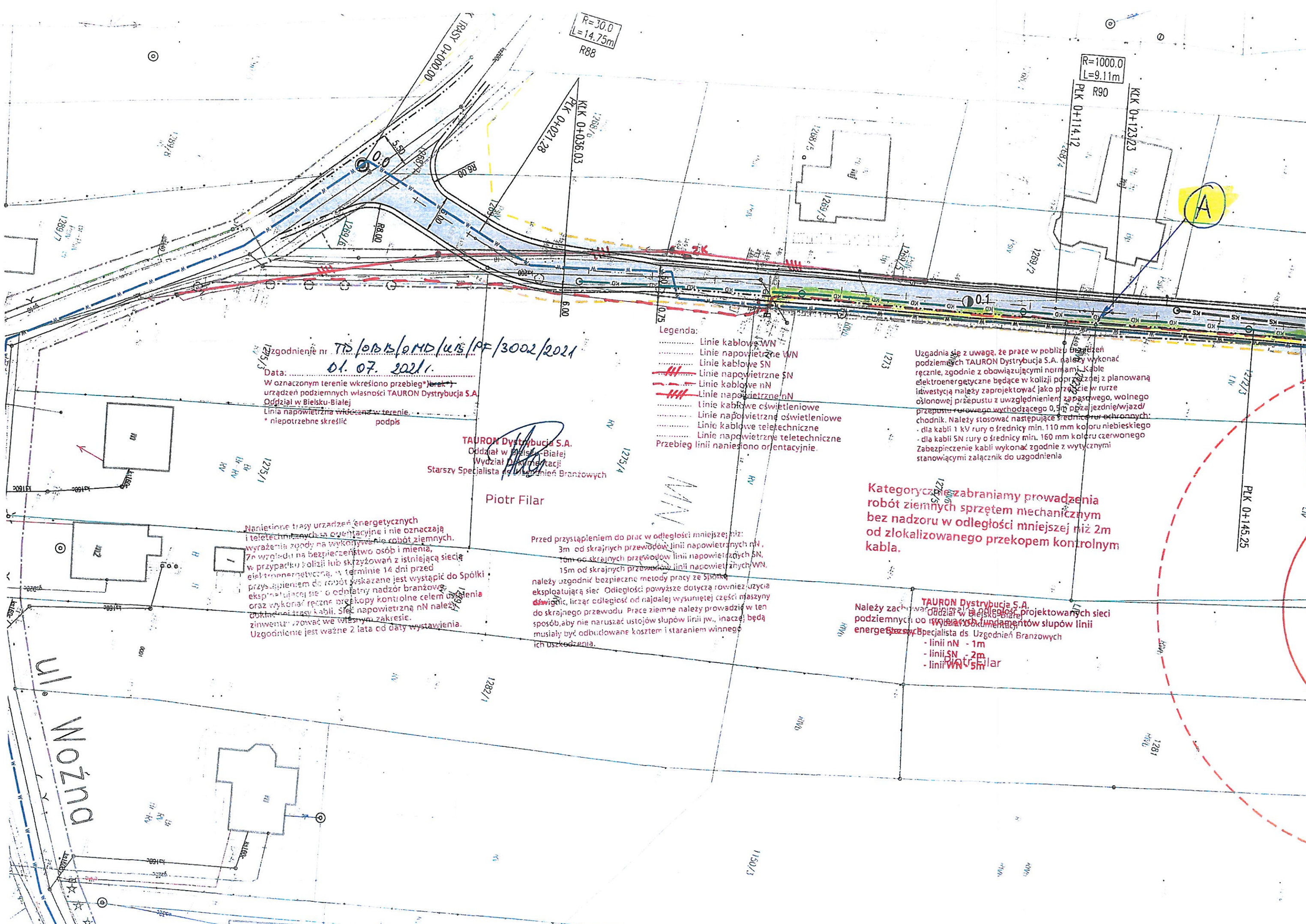
Kopia:
1xOME/MG/2021

TAURON Dystrybucja S.A.
Oddział w Bielsku-Białej
Kierownik Wydziału Eksploatacji

Wiesław Kowalski

TAURON Dystrybucja S.A.
ul. Podgórska 25A
31-035 Kraków

NIP: 611 020 28 60, REGON: 230179216
Kapitał zakładowy (wpłacony): 560 489 734,52 zł
Rejestracja: Sąd Rejonowy dla Krakowa Śródmieścia
XI Wydział Gospodarczy Krajowego Rejestru Sądowego
pod numerem KRS: 0000073321

tauron-dystrybucja.pl



Uzgodnienie nr **TD/01315/0MD/UB/PE/3002/2021**
Data: **01.07.2021**
W oznaczonym terenie wskazano przebieg urządzeń podziemnych własności TAURON Dystrybucja S.A. Oddział w Bielsku-Białej
Linia napowietrzna widoczna w terenie.
* niepotrzebne skreślić podpis

TAURON Dystrybucja S.A.
Oddział w Bielsku-Białej
Wydział Dokumentacji
Starszy Specjalista ds. Usług Branżowych
Piotr Filar

- Legenda:
- Linie kablowe WN
 - Linie napowietrzne WN
 - Linie kablowe SN
 - Linie napowietrzne SN
 - Linie kablowe nN
 - Linie napowietrzne nN
 - Linie kablowe oświetleniowe
 - Linie napowietrzne oświetleniowe
 - Linie kablowe teletechniczne
 - Linie napowietrzne teletechniczne
- Przebieg linii naniesiono orientacyjnie.

Uzgadnia się z uwagą, że prace w pobliżu urządzeń podziemnych TAURON Dystrybucja S.A. należy wykonać ręcznie, zgodnie z obowiązującymi normami. Kable elektroenergetyczne będące w kolizji z planowaną inwestycją należy zaprojektować jako przepust w rurze osłonowej przepustu z uwzględnieniem zapasowego, wolnego przepustu rurociągu wychodzącego 0,5m poza jezdnię/wjazd/ chodnik. Należy stosować następujące średnice rur ochronnych:
- dla kabli 1 kV rury o średnicy min. 110 mm koloru niebieskiego
- dla kabli SN rury o średnicy min. 160 mm koloru czerwonego
Zabezpieczenie kabli wykonać zgodnie z wytycznymi stanowiącymi załączniki do uzgodnienia

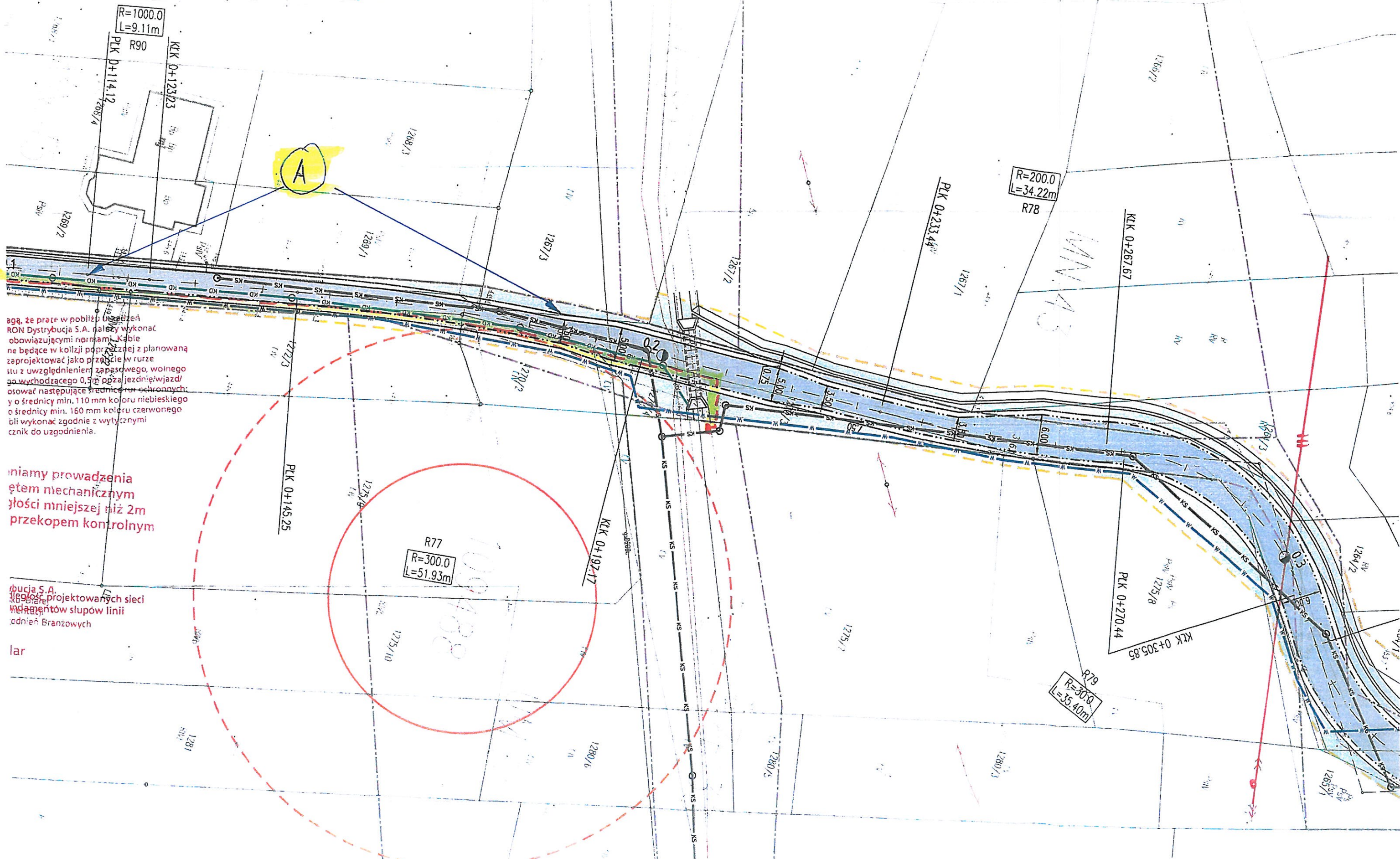
Kategorycznie zabrania się prowadzenia robót ziemnych sprzętem mechanicznym bez nadzoru w odległości mniejszej niż 2m od zlokalizowanego przekopem kontrolnym kabla.

Naniesione trasy urządzeń energetycznych i teletechnicznych są orientacyjne i nie oznaczają wyrażenia zgody na wykonywanie robót ziemnych. Ze względu na bezpieczeństwo osób i mienia, w przypadku kolizji lub skrzyżowań z istniejącą siecią elektroenergetyczną, w terminie 14 dni przed przystąpieniem do robót wskazane jest wystąpić do Spółki eksploatującej sieć o odnietny nadzór branżowy oraz wykonać ręczne przekopy kontrolne celem ustalenia dokładnej trasy kabli. Sieć napowietrzna nN należy zidentyfikować we własnym zakresie. Uzgodnienie jest ważne 2 lata od daty wystawienia.

Przed przystąpieniem do prac w odległości mniejszej niż:
3m od skrajnych przewodów linii napowietrznych nN,
10m od skrajnych przewodów linii napowietrznych SN,
15m od skrajnych przewodów linii napowietrznych WN,
należy uzgodnić bezpieczne metody pracy ze Spółką eksploatującą sieć. Odległości powyższe dotyczą również użycia drągów, licząc odległość od najdalej wysuniętej części maszyny do skrajnego przewodu. Prace ziemne należy prowadzić w ten sposób, aby nie naruszać ustojów słupów linii jw., inaczej będą musiały być odbudowane kosztem i staraniem winnego ich uszkodzenia.

TAURON Dystrybucja S.A.
Oddział w Bielsku-Białej
Wydział Dokumentacji
Starszy Specjalista ds. Usług Branżowych
Należy zachować odległość projektowanych sieci podziemnych od wyznaczonej linii agentów słupów linii energetycznych:
- linii nN - 1m
- linii SN - 2m
- linii WN - 5m

UŁ. MOŻNA

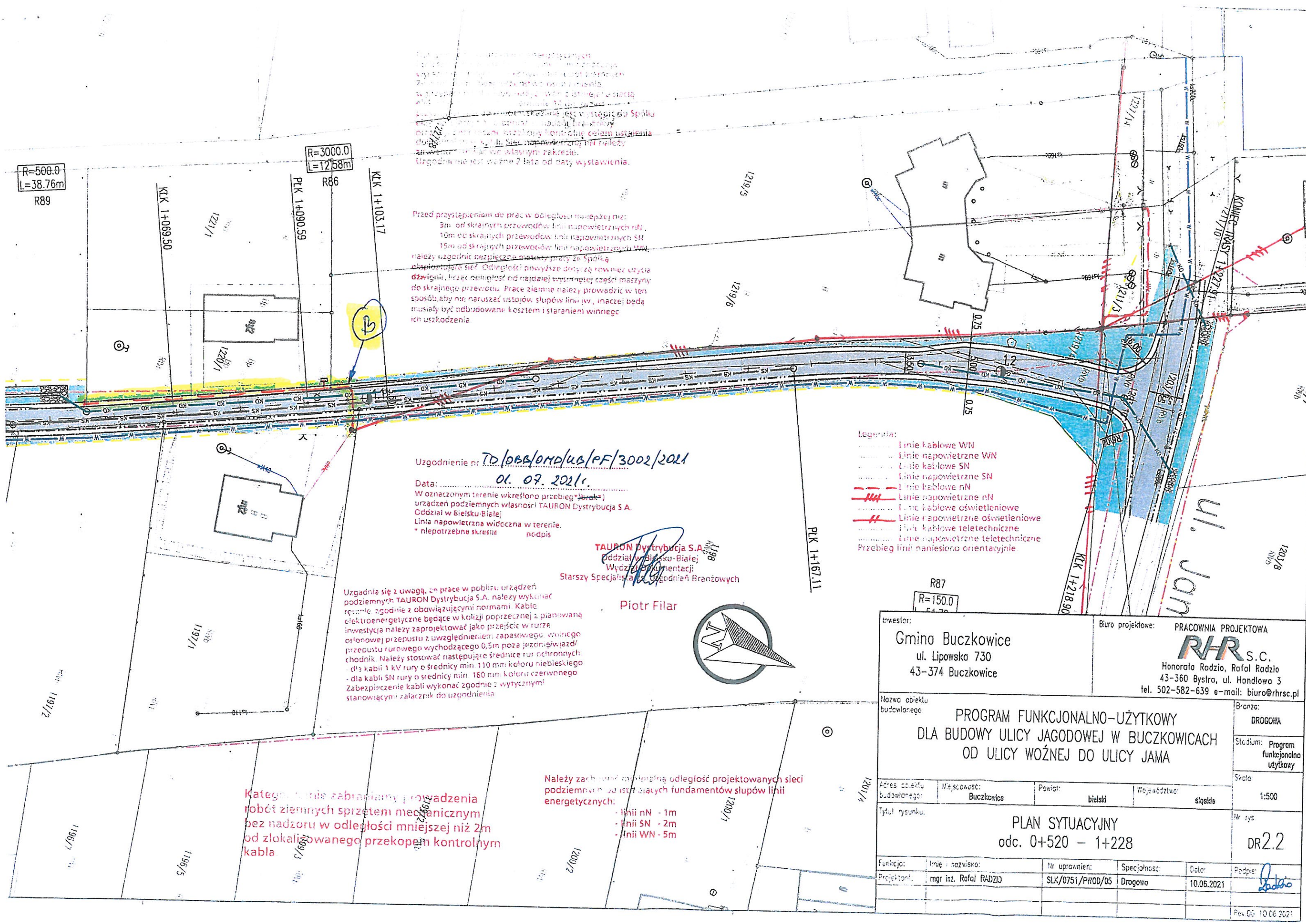


aga, że prace w pobliżu Usługi
RON Dystrybucja S.A. należy wykonać
obowiązującymi normami. Kable
nie będące w kolizji poprzecznej z planowaną
zaprojektować jako przecięcie w rurze
stu z uwzględnieniem zapasowego, wolnego
go wychodzącego 0,5m poza jezdnię/wjazd/
osować następujące średnice rur ochronnych:
y o średnicy min. 110 mm koloru niebieskiego
o średnicy min. 160 mm koloru czerwonego
bli wykonać zgodnie z wytycznymi
cznik do uzgodnienia.

iniamy prowadzenia
ętem mechanicznym
łości mniejszej niż 2m
przekopem kontrolnym

robcuja S.A.
169,05m projektowanych sieci
indukcyjnych słupów linii
odnień Branżowych

lar



- Legenda:
- Linie kablowe WN
 - Linie napowietrzne WN
 - Linie kablowe SN
 - Linie napowietrzne SN
 - Linie kablowe nN
 - Linie napowietrzne nN
 - Linie kablowe oświetleniowe
 - Linie napowietrzne oświetleniowe
 - Linie kablowe teletechniczne
 - Linie napowietrzne teletechniczne
- Przebieg linii naniesiono orientacyjnie

Inwestor:		Biuro projektowe:	
Gmina Buczkowice ul. Lipowska 730 43-374 Buczkowice		PRACOWNIA PROJEKTOWA RHR S.C. Honorata Radzio, Rafał Radzio 43-360 Bysła, ul. Handlowa 3 tel. 502-582-639 e-mail: biuro@rhrsc.pl	
Nazwa obiektu budowlanego:		PROGRAM FUNKCJONALNO-UŻYTKOWY DLA BUDOWY ULICY JAGODOWEJ W BUCZKOWICACH OD ULICY WOŹNEJ DO ULICY JAMA	
Adres obiektu budowlanego:		Miejscowość: Buczkowice, Powiat: bielski, Województwo: śląskie	
Tytuł rysunku:		PLAN SYTUACYJNY odc. 0+520 - 1+228	
Funkcja:		Nr uprawnień: SLK/0751/PWOD/05	
Projektant:		Imię i nazwisko: mgr inż. Rafał RADZIO	
Specjalność:		Data: 10.06.2021	
Podpis:		Podpis: [Signature]	
Rev. 05:		10.06.2021	

Adres do korespondencji:

TAURON Dystrybucja S.A.
Skrytka pocztowa nr 2708
40-337 Katowice

info@tauron-dystrybucja.pl
Infolinia: +48 32 606 0 616



Bielsko-Biała, 2021-07-02

Nr warunków: WP/075268/2021/O06R04

Gmina Buczkowice
ul. Lipowska 730
43-374 BUCZKOWICE

WARUNKI PRZYŁĄCZENIA

Wnioskodawca:

Gmina Buczkowice

ul. Lipowska 730
43-374 BUCZKOWICE

Obiekt:

Oświetlenie uliczne

Adres przyłączanego obiektu:

ul. Jagodowa
43-374 Buczkowice
numery działek: 3167, 3166/3

Odpowiadając na wniosek z dnia 2021-06-17, informujemy, że zapewniamy przyłączenie do sieci TAURON Dystrybucja SA i dostawę energii elektrycznej o mocy przyłączeniowej:

Przyłącze 1: **5,0 kW** dla zasilania podstawowego, w **V** grupie przyłączeniowej, na poniższych warunkach.

IA. Wymagania techniczne - przyłącze 1 (zasilanie podstawowe)

1. Miejsce przyłączenia: linia kablowa nN, obwód zasilany ze stacji transformatorowej SN/nN 40111 Buczkowice 6.
2. a) Miejsce dostarczania energii elektrycznej: zaciski prądowe wyjściowe aparatu zalicznikowego.
b) Miejsce rozgraniczenia własności urządzeń elektroenergetycznych: zaciski prądowe wyjściowe aparatu zalicznikowego.
3. Przyłączenie obiektu do sieci wymaga:
 - a) w zakresie przyłącza: z istniejącego złącza kablowego nr 14110 wybudować przyłącze kablowe 4x120 mm² (dł.~119m), które zakończyć zestawem złączowo-pomiarowym ZK2b-1P, zlokalizowanym w granicy posesji od ulicy lub ogólnego ciągu pieszego, z dostępem do niego od strony zewnętrznej działki,
 - b) w zakresie sieci: ---,
 - c) w zakresie przyłączanych urządzeń, instalacji Wnioskodawcy: zabudować punkt zapalania oraz wybudować linię odbiorczą o przekroju dobranym przez projektanta pomiędzy zestawem złączowo-pomiarowym a miejscem poboru energii elektrycznej.
4. Układ pomiarowo-rozliczeniowy na napięciu 0,23 kV:
 - a) rodzaj układu: bezpośredni,
 - b) miejsce zainstalowania: w zestawie złączowo-pomiarowym zlokalizowanym w granicy działki.
5. Zabezpieczenia główne:
 - a) prąd znamionowy: 25 A,
 - b) rodzaj: wyłącznik 1-fazowy oraz zacisk PEN, wyposażony w człon przeciążeniowy, bez członu zwarcowego,
 - c) lokalizacja: w zestawie złączowo-pomiarowym zlokalizowanym w granicy działki.
6. Dla doboru aparatury, spodziewaną wartość prądu zwarcia w miejscu dostarczania energii elektrycznej przyjąć wg obliczeń, jednak nie mniej niż 6 kA.

7. Wymagany stopień skompensowania mocy biernej, $\text{tg } \varphi \leq 0,4$.
8. Sieć nN pracuje w układzie: TN-C

II. Określa się następujące dopuszczalne czasy trwania przerw:

- a) czas trwania jednorazowej przerwy, tj. całkowitej, jednoczesnej przerwy w zasilaniu wszystkich miejsc dostarczania, nie przekraczający:
 - dla przerwy planowanej – 16 godz.,
 - przerwy nieplanowanej – 24 godz.,
- b) łączny czas trwania przerw w ciągu roku, stanowiący sumę czasów trwania przerw jednorazowych, tj. całkowitych jednoczesnych przerw w zasilaniu wszystkich miejsc dostarczania, nie przekraczający:
 - przerw planowanych – 35 godz.,
 - przerw nieplanowanych – 48 godz.

III. Termin ważności niniejszych warunków 2 lata od dnia ich doręczenia.

W przypadku zawarcia umowy o przyłączenie termin ważności niniejszych warunków przyłączenia wydłuża się na okres ważności umowy o przyłączenie.

IV. Informacje dodatkowe

1. Instalacja elektryczna w przyłączanym obiekcie oraz urządzenia elektroenergetyczne i instalacje od obiektu do miejsca rozgraniczenia własności, winny być wykonane zgodnie z obowiązującymi przepisami i normami oraz wymaganiami określonymi w niniejszych Warunkach przyłączenia.
2. Przyłączane przez Wnioskodawcę urządzenia nie mogą wprowadzać do sieci lub instalacji innych użytkowników systemu zakłóceń o poziomie wyższym niż dopuszczalne, określone w przepisach (np. wahania napięcia lub odkształcenia jego przebiegu).
3. Dopuszcza się realizację dostaw energii elektrycznej na potrzeby zasilania placu budowy ww. na podstawie zgłoszenia gotowości instalacji do przyłączenia dla placu budowy.
4. Dopuszczalny poziom zmienności parametrów technicznych energii elektrycznej: parametry techniczne w miejscu dostarczania energii elektrycznej winny być zgodne z aktualnie obowiązującymi przepisami – Rozporządzenie Ministra Gospodarki w sprawie szczegółowych warunków funkcjonowania systemu elektroenergetycznego.
5. TAURON Dystrybucja S.A. zrealizuje zakres inwestycji określony w warunkach przyłączenia do miejsca rozgraniczenia własności urządzeń elektroenergetycznych, po wcześniejszym zawarciu przez Wnioskodawcę umowy o przyłączenie do sieci, co wynika z Ustawy Prawo energetyczne i rozporządzeń wykonawczych, zwanej dalej ustawą „Prawo Energetyczne”.
6. Na cały zakres inwestycji określony w warunkach przyłączenia wymagane jest opracowanie i uzgodnienie z TAURON Dystrybucja S.A. : zgłoszenie gotowości instalacji elektrycznej do przyłączenia.
7. Przed przystąpieniem do projektowania, szczegóły dotyczące niniejszych warunków przyłączenia projektant winien uzgodnić z Wydziałem Przyłączeń.
8. Określony w warunkach przyłączenia sposób zasilania nie zapewnia bezprzerwowej dostawy energii elektrycznej. Urządzenia wymagające zasilania bezprzerwowego należy zaopatrzyć we własne, niezależne źródło energii, podłączone w sposób uniemożliwiający podanie napięcia do sieci przedsiębiorstwa energetycznego.
9. Warunki przyłączenia zostały określone dla standardowych parametrów energii elektrycznej określonych w ustawie Prawo energetyczne.
10. W przypadku użytkowania odbiorników o charakterze indukcyjnym prowadzone będą rozliczenia za ponadumowny pobór energii biernej wg zasad określonych w Taryfie dla energii elektrycznej TAURON Dystrybucja S.A.
11. W przypadku kolizji projektowanego obiektu z istniejącymi urządzeniami elektroenergetycznymi, Wnioskodawca winien zwrócić się do Wydziału Eksploatacji z wnioskiem o określenie warunków przebudowy tych urządzeń.
12. Wnioskodawca zobowiązany jest zgłosić pisemnie w TAURON Dystrybucja S.A. każdy posiadany agregat prądotwórczy oraz uzgodnić warunki połączenia agregatu z zasilaną instalacją. Połączenie to winno być wykonane w sposób wykluczający pracę równoległą agregatu z siecią dystrybucyjną oraz możliwość podania napięcia na sieć dystrybucyjną.
13. Wymagania dotyczące rozwiązań technicznych stosowanych na terenie działalności TAURON Dystrybucja S.A. ujęte w formie standaryzacji dostępne są na stronie internetowej

www.auron-dystrybucja.pl

Przygotował: Tracz Adrian
Grupa: O06R04

Pełnomocnik
TAURON Dystrybucja S.A.

R. Olejnik

Robert Olejnik

Załączniki:

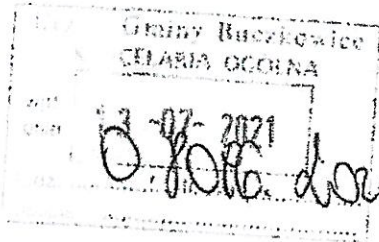
Załącz. Nr 1 - projekt umowy o przyłączenie



Wojewódzki Urząd Ochrony Zabytków w Katowicach
Delegatura w Bielsku-Białej
43-300 Bielsko-Biała, ul. Powstańców Śląskich 6
☎ 33 812 37 74 www.wkz.katowice.pl

Bielsko-Biała, 08. 07. 2021

B-AR.5183.85.2021.JM
RPW/10836/2021



Gmina Buczkowice
ul. Lipowska 730, 43-374 Buczkowice

Dotyczy: budowa drogi gminnej – ulicy Jagodowej na odcinku od ulicy Woźnej do ulicy Jama w Buczkowicach

W odpowiedzi na pismo z dnia 15 czerwca 2021 r. (data wpływu 17 czerwca 2021 r.) Wojewódzki Urząd Ochrony Zabytków w Katowicach Delegatura w Bielsku-Białej informuje, iż planowana inwestycja polegająca na budowa drogi gminnej – ulica Jagodowa na odcinku od ulicy Woźnej do ulicy Jama w Buczkowicach narusza strefę ochrony konserwatorskiej zewidencjonowanego stanowiska archeologicznego Buczkowice st. 2 AZP 109-48/8 – ślad osadnictwa o metryce średniowiecznej i nowożytnej.

Mając powyższe na uwadze, ze strony konserwatorskiej wskazać należy, iż zasięg stanowiska wyznaczany na załączniku mapowym na karcie ewidencyjnej mają charakter orientacyjny. Weryfikacja właściwego zasięgu i lokalizacji stanowiska jest możliwa na etapie prowadzonych badań oraz prac ziemnych. Tym samym materiał zabytkowy oraz nawarstwienia kulturowe mogą zostać odkryte także w sąsiedztwie zewidencjonowanego śladu dziedzictwa archeologicznego. Ze strony konserwatorskiej wskazuje się zasadność zabezpieczenia badań archeologicznych przy inwestycji w formie tzw. nadzoru archeologicznego. Informuję, iż prowadzenie badań archeologicznych wymaga uzyskania pozwolenia wojewódzkiego konserwatora zabytków, zgodnie z art. 36 ust. 1 pkt 5 Ustawy z dnia 23 lipca 2003 r. o ochronie zabytków i opiece nad zabytkami (t.j. Dz. U. z 2021 r. poz. 710 z późn. zm.).

Z up.
ŚLĄSKIEGO WOJEWÓDZKIEGO
URZĘDU OCHRONY ZABYTKÓW
Katowice, Delegatura
mgr Małgorzata Ciolek

Załącznik: 1 egz. planu sytuacyjnego cz. 2.1 i 2.2

WUOZ BB aa